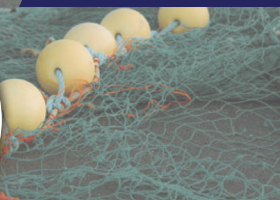


NOTRE TERRITOIRE EN CHIFFRES CLÉS

arrondissement d'Avranches



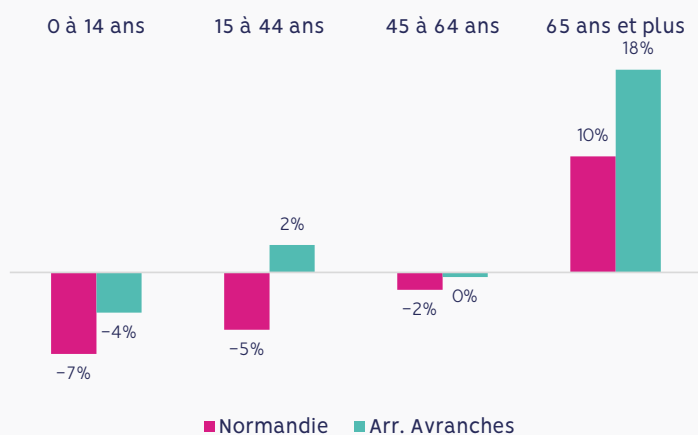
Le territoire

L'arrondissement d'Avranches, situé dans le Sud-Manche en Normandie, représente un vaste territoire côtier et rural à la fois. Avranches et Granville sont les deux principaux pôles commerciaux de ce territoire. L'arrondissement d'Avranches se distingue par un riche patrimoine naturel et culturel, propice au développement du **tourisme**. Ce territoire se caractérise également par un tissu économique composé de **nombreuses TPE-PME artisanales et industrielles** qui sont, pour certaines, leaders dans leur domaine. L'**agriculture** y occupe une place importante tout comme l'**activité maritime** dans le bassin de Granville. Le territoire est confronté au vieillissement de sa population avec un enjeu majeur autour du maintien et du développement d'une offre de services pour les soins et la santé.

Trois instances de coopération entre les partenaires, copilotées par l'État et la Région Normandie, se sont tenues en 2024 pour l'arrondissement d'Avranches. Il en découle de nombreuses actions portées ou coorganisées par l'animation territoriale.

POPULATION

Évolution de la population (2015-2021)



- Entre 2015 et 2021, la population a **diminué de 406 habitants**
- La plus grande part des habitants de cet arrondissement ont **65 ans et plus**
- Des moins de 15 ans en forte baisse : **-7 %**
- Une forte hausse des aînés : **+10 %**

Source : Insee (recensement de la population 2021) - traitement Carif-Oref de Normandie

Chiffres clés

- **1 908 km²**
- **6,3 %** du territoire normand
- **134 499 habitants**
- **70,5 hab./km²**
- **4 %** de la population normande
- **-0,3 %** de population entre 2015 et 2021

Source : Insee (recensement de la population 2021)
- traitement Carif-Oref de Normandie

Indice de vieillissement

1,69 Le territoire est confronté à un vieillissement **fort**
Moyenne régionale : 1,69

Un indice de vieillissement supérieur à 1 est élevé : la part des plus de 55 ans est supérieure à la part des moins de 25 ans

Pour en savoir plus,
consultez l'étude de l'Insee



Votre animatrice
territoriale
emploi-formation

Chloé Roussel

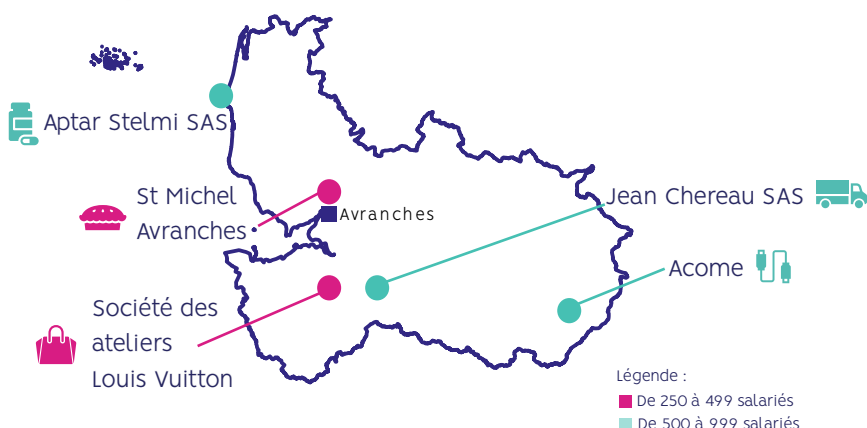


☎ 06 62 41 45 42
✉ chloé.roussel@normandie.fr



TISSU ÉCONOMIQUE ET DYNAMIQUE DE L'EMPLOI

Principaux établissements



Source : Insee (Sirene) – traitement Carif-Oref de Normandie

Chiffres clés

- 15 906 établissements (2020)
- +12,7 % entre 2015 et 2020
- 51 802 emplois au total
- 31 784 salariés
- +9,6 % d'emplois salariés (2018-2023) (+9,8 % en Normandie)

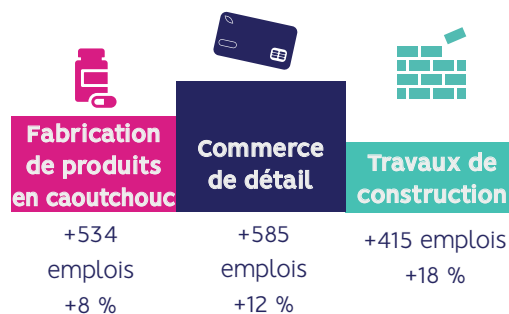
Source : Insee (Sirene – recensement de la population 2021) / Acoess – traitement Carif-Oref de Normandie

Ouvertures d'entreprises déclarées en 2025*

Établissement	Commune
Faljuvi	Coudeville-sur-Mer
L'Ermitage	Bricqueville-sur-Mer
Location Meublée Jullouville	Jullouville
Dyn'Assi	Avranches
Stchepinsky	Granville
Bellenger	Mortain-Bocage

* La déclaration administrative intervient avant l'ouverture ; celle-ci est prévue avant fin 2025
Source : Insee (Sirene) – traitement Carif-Oref de Normandie

Top 3 des activités porteuses



Source : Urssaf, les effectifs salariés du secteur privé (hors agriculture) – traitement Carif-Oref de Normandie

Pour en savoir plus, consultez Statoscope de Carif-Oref de Normandie



Chéreau, un leader de la carrosserie frigorifique

« Basée à Ducey-Les Chéris et Avranches, Chéreau s'est développée depuis les années 1950 jusqu'à devenir aujourd'hui une entreprise leader de la conception et de la réalisation de véhicules frigorifiques. Nous employons un millier de collaborateurs en Normandie et nous fabriquons quelque 3 700 véhicules par an, dont plus de la moitié sont vendus à l'export. Notre entreprise porte des convictions et des valeurs forte : placer le client au cœur de nos actions et nos collaborateurs en tant que socle de notre création de valeur, positionner l'innovation comme moteur de croissance et le respect de l'environnement comme un choix d'avenir incontournable. »



Xavier Wilkie, directeur général délégué commerce, marketing et communication, Chéreau

CONNAISSANCE DES DEMANDEURS D'EMPLOI

Publics prioritaires* pour les formations

Normandie	Profil	Avranches
15 %	Jeunes ≤ bac+2	14 %
16 %	Séniors (55 ans et +)	19 %
57 %	Infrabac	54 %
10 %	Bénéficiaires de l'obligation d'emploi	12 %
14 %	Allocataires du RSA	8 %

* Publics DEFM (Demandeurs d'emploi en fin de mois) prioritaires au sens du RPE (Réseau Pour l'Emploi)
Source : France Travail (STMT – Statistiques du Marché du Travail) – 1^{er} trimestre 2025

Pour en savoir plus, consultez le Data Emploi de France Travail



Chiffres clés



- **8 508** demandeurs d'emploi disponibles (inscrits en catégories A, B, C)
- **3,3 %** des demandeurs d'emploi normands
- **-3,4 %** en 6 ans, **+2,1 %** en 1 an

Source : France Travail (STMT – Statistiques du Marché du Travail) – 1^{er} trimestre 2025

Compétences recherchées

- Entretien, nettoyer un espace, un lieu, un local
- Accueillir, orienter des personnes
- Gérer des stocks
- Charger, décharger, manutentionner des produits

RESSOURCES ET INITIATIVES

Recrutez facilement et localement

Inscrivez-vous sur emploi.normandie.fr



Découvrez les aides auxquelles vous avez droit pour

- Financer vos projets
- Faire face aux transitions
- Soutenir le recrutement
- En cas de cyberattaque



Contactez l'AD Normandie sur adnormandie.fr

Bougez en Normandie

Découvrez les lignes de transport normandes sur nomad.normandie.fr



Trouvez facilement une solution de garde

Inscrivez-vous sur monenfant.fr



Salon pour l'emploi et l'apprentissage : une opportunité pour les demandeurs d'emploi

« Le salon pour l'emploi et l'apprentissage 2023, organisé par le service public de l'emploi à Sartilly-Baie-Bocage, a été un événement majeur pour notre territoire du sud Manche. Le 11 avril 2023, plus de 80 acteurs économiques – entreprises, organismes de formation et collectivités – se sont réunis pour rapprocher l'offre et la demande d'emploi. Plus de 350 visiteurs, principalement des demandeurs d'emploi, ont pu accéder à plus de 400 offres dans des secteurs variés : services à la personne, santé, banque, défense, transport, industrie, bâtiment, administration ou encore collectivités.

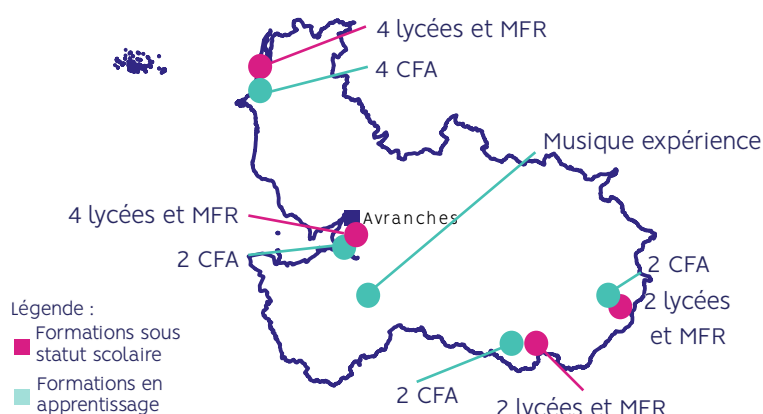
Avec un taux de chômage au plus bas, l'objectif était d'amener vers les entreprises des publics plus éloignés, mais motivés. Quarante-deux agents ont accompagné ces demandeurs en amont (préparation de CV, confiance en soi) et pendant le salon, les guidant vers les recruteurs. C'est aussi une forme de décentralisation pour être au plus près du public en milieu rural, avec des navettes mises en place depuis plusieurs villes.

Nombreux sont les employeurs qui témoignent de leur intérêt pour ce salon et qui disent avoir rencontré des profils intéressants pour leurs postes à pourvoir. »

Fanny Delforge-Marchand, directrice, Mission Locale du Pays granvillais

FORMATION PROFESSIONNELLE

Localisation des établissements dispensant des formations professionnelles



Source : Région Normandie

Chiffres clés

- 12 lycées et maisons familiales rurales
- 1 566 lycéens
- 11 centres de formation d'apprentis
- 587 apprentis

Source : Région Normandie

Une formation ADVF dans une résidence autonomie

« En 2023, la résidence autonomie « Les herbiers » à Granville a expérimenté la formation assistant(e) de vie aux familles, dispensée par l'afpa et financée par la Région ; un succès à plusieurs niveaux :

- un plateau technique « vivant » : la formation se passe dans le futur contexte professionnel. Les cours alternent entre théorie, mise en pratique avec les résidents, temps de formation à distance et stages chez différents employeurs du territoire ;
- une relation directe avec un employeur très impliqué et qui se révèle bénéfique tant pour l'équipe pédagogique que pour les stagiaires, qui ont pu vaincre leur timidité dans un contexte sécurisant. Après cette immersion, ils se sentent prêts à exercer en tant que professionnels. Cette modalité de formation « casse » l'image d'une représentation scolaire de la formation. La plupart des stagiaires ont reçu des propositions d'embauche dès leur premier stage dans des structures intervenant au domicile.

Très satisfaits de cette expérimentation, nous la poursuivrons avec en parallèle un projet d'habitat inclusif porté par Granville. Cette formation trouve tout son sens sur un territoire où le recrutement de personnels de soin et de santé est important. »

Christophe Lamoureux, directeur de la résidence autonomie Les Herbiers

Formations phares du territoire

Les formations ci-dessous sont soit uniques en Normandie, soit ont été mises en place au regard des besoins du territoire

- BTS diététique
- CAPA et BTM maréchal ferrant
- Bac pro maintenance nautique

Source : Région Normandie

Formation des demandeurs d'emploi : répartition des entrées en formation par financeur

Financier	Cumul 2024	%
Région Normandie	415	26 %
France Travail (y compris cofinanceurs)	491	31 %
Opco, Agefiph, État, ministères, CPF...	703	44 %
TOTAL	1 609	100 %

Source : France Travail

Actuellement, **22** formations financées par la Région Normandie sont proposées sur le territoire.

L'offre de formation évolue au cours de l'année. Retrouvez-la sur parcours-metier.normandie.fr

