

# NOTRE TERRITOIRE EN CHIFFRES CLÉS

arrondissement de Bayeux



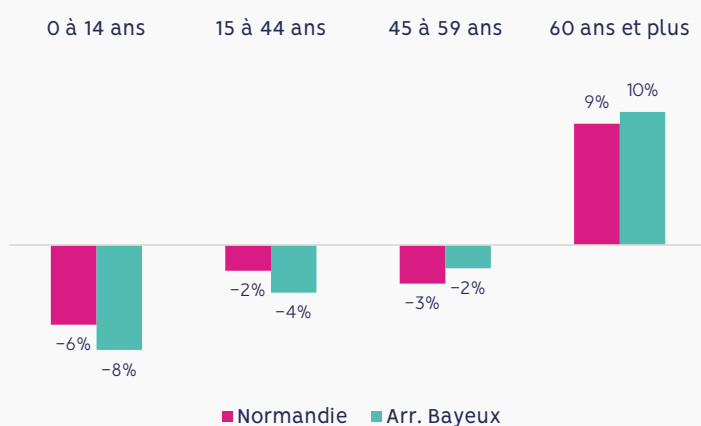
## Le territoire

Situé dans le département du Calvados, l'arrondissement de Bayeux est caractérisé par une **économie diversifiée** alliant industrie, tourisme, hôtellerie-restauration, agriculture, pêche et services à la personne. Il se compose de **123 communes avec près de 74 000 habitants**. La ville de Bayeux est renommée pour sa tapisserie médiévale et son secteur touristique florissant, lié en particulier aux sites historiques du débarquement en Normandie. Les zones rurales environnantes sont dominées par l'agriculture, notamment l'élevage laitier et la production cidricole. Le territoire fait face à des défis socio-économiques liés au vieillissement de la population qui accentue les besoins dans les services à la personne sur le Bessin.

Le Comité Local pour l'emploi, copiloté par l'État et la Région Normandie, s'est réuni 3 fois en 2025 sur l'arrondissement de Bayeux. Cette instance de coopération entre les partenaires a permis la mise en œuvre de nombreuses actions et groupes de travail

## POPULATION

### Évolution de la population (2016-2022)



- Entre 2016 et 2022, la population a **augmenté de 40 habitants**
- La plus grande part des habitants de cet arrondissement ont **entre 60 et 74 ans**
- Des moins de 15 ans en forte baisse : **-8 %**
- Une forte hausse des aînés : **+10 %**

Source : Insee (recensement de la population 2022) – traitement Carif-Oref de Normandie

### Chiffres clés

- **988 km<sup>2</sup>**
- **3,3 %** du territoire normand
- **73 936 habitants**
- **77,8 hab./km<sup>2</sup>**
- **2,2 %** de la population normande
- **+0,1 %** de population entre 2016 et 2022

Source : Insee (recensement de la population 2022)  
– traitement Carif-Oref de Normandie

### Indice de vieillissement

**1,29** Le territoire est confronté à un vieillissement **fort**  
**Moyenne régionale : 1,38**

Un indice de vieillissement supérieur à 1 est élevé : la part des plus de 55 ans est supérieure à la part des moins de 25 ans

Pour en savoir plus, consultez l'étude de l'Insee



Votre animatrice  
territoriale  
emploi-formation

Céline Leroy

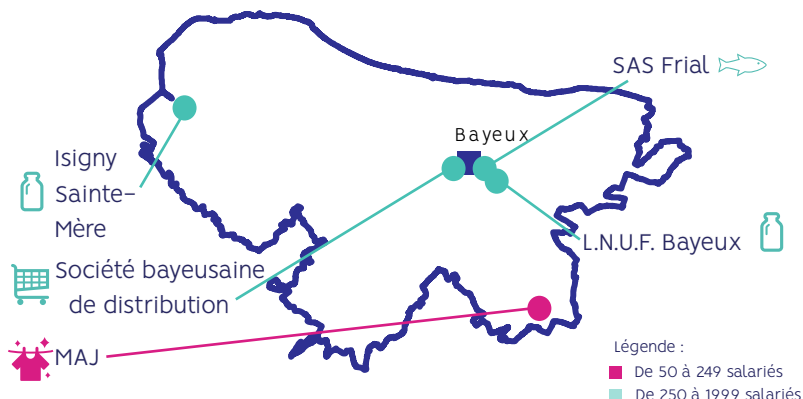


06 85 92 20 58  
celine.leroy@normandie.fr



# TISSU ÉCONOMIQUE ET DYNAMIQUE DE L'EMPLOI

## Principaux établissements



Source : Insee (Sirene) – traitement Carif-Oref de Normandie

## Chiffres clés

- 5 524 établissements (2022)
- +28,4 % entre 2017 et 2022
- 23 615 emplois au total
- 12 214 salariés
- +10,4 % d'emplois salariés (2019–2024) (+5,5 % en Normandie)

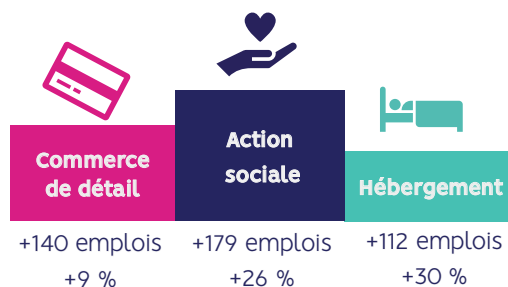
Source : Insee (Side/recensement de la population 2022) / Urssaf – traitement Carif-Oref de Normandie

## Ouvertures d'entreprises déclarées en 2025\*

Établissement	Commune
SCI Larue-Harel	Bayeux
Balamperti	Longueville
Leclavier	Vienne-en-Bessin
Nettoyage toiture drone	Le Breuil-en-Bessin
Normandie Laser Craft	Graye-sur-Mer
Jason Denne fine art & Creations	Grandcamp-Maisy

\* La déclaration administrative intervient avant l'ouverture ; celle-ci est prévue avant fin 2026  
Source : Insee (Sirene) – traitement Carif-Oref de Normandie

## Top 3 des activités porteuses



Source : Urssaf, les effectifs salariés du secteur privé (hors agriculture) – traitement Carif-Oref de Normandie

Pour en savoir plus, consultez Statoscope du Carif-Oref de Normandie



## CSBT Environnement, innover localement à partir des ressources marines

« Implantée aux portes de Bayeux, en Normandie, CSBT Environnement développe et produit un carbonate de calcium marin pur et biosourcé, issu de la valorisation des coques de coquilles Saint-Jacques. Celles-ci sont transformées en une poudre micronisée, dont la granulométrie varie de 5 à 100 microns. Baptisée CALIMA, cette nouvelle matière première s'intègre dans la conception de produits destinés à de nombreux secteurs d'activité, tels que l'agriculture, l'alimentation animale, la pharmacologie, la cosmétique ou encore le BTP. Afin d'assurer notre approvisionnement, nous nouons des partenariats étroits avec les pêcheurs et mareyeurs de Normandie, contribuant ainsi à une logique d'économie circulaire.

Aujourd'hui composée de six collaborateurs, nous prévoyons de porter nos effectifs à une dizaine de salariés d'ici la fin de l'année. Dans cette dynamique de croissance, LinkedIn constitue un levier de recrutement particulièrement efficace, permettant d'attirer des candidatures qualifiées. »



Gilles Bégué-Turon, Directeur Général, CSBT-Environnement

# PROFILS DES DEMANDEURS D'EMPLOI

## Publics spécifiques\* pour les formations

Normandie	Profil	Bayeux
15 %	Jeunes ≤ bac+2	13 %
16 %	Séniors (55 ans et +)	19 %
55 %	Infrabac	55 %
11 %	Bénéficiaires de l'obligation d'emploi	13 %
14 %	Allocataires du RSA	9 %

\* Publics DEFM (Demandeurs d'emploi en fin de mois) spécifiques au sens du RPE (Réseau Pour l'Emploi)  
Source : France Travail (STMT - Statistiques du Marché du Travail) - 1<sup>er</sup> trimestre 2026

Pour en savoir plus, consultez le Data Emploi de France travail

France Travail.Pro



## Chiffres clés

- **4 583** demandeurs d'emploi disponibles (inscrits en catégories A, B, C)
- **1,8 %** des demandeurs d'emploi normands
- **-8,7 %** en 6 ans, **+3,3 %** en 1 an

Source : France Travail (STMT - Statistiques du Marché du Travail) - 1<sup>er</sup> trimestre 2026

## Compétences maîtrisées

- Entretien, nettoyer un espace, un lieu, un local
- Accueillir, orienter des personnes
- Gérer des stocks
- Entretien, nettoyer un produit ou du matériel

# RESSOURCES ET INITIATIVES

## Recrutez facilement et localement

Inscrivez-vous sur [emploi.normandie.fr](https://emploi.normandie.fr)



## Découvrez les aides auxquelles vous avez droit pour

- Financer vos projets
- Faire face aux transitions
- Soutenir le recrutement
- En cas de cyberattaque



Contactez l'AD Normandie sur [adnormandie.fr](https://adnormandie.fr)

## Bougez en Normandie

Découvrez les lignes de transport normandes sur [nomad.normandie.fr](https://nomad.normandie.fr)



## Trouvez facilement une solution de garde

Inscrivez-vous sur [monenfant.fr](https://monenfant.fr)



## Ça roule pour l'emploi !

« Dans le cadre du groupe de travail mobilité des demandeurs d'emploi du Bessin co-piloté par l'État et la Région Normandie, il a été organisé cet événement le 19 septembre 2024 afin de promouvoir l'utilisation du vélo pour les déplacements domicile / travail dans les entreprises du Bessin.

À cette occasion, notre site @Maison Johanès Boubée de Bayeux, spécialisé dans le conditionnement de sirops, spiritueux et vins a eu le plaisir de recevoir un groupe de sept demandeurs d'emploi.

Un chaleureux temps d'échange avec les demandeurs d'emploi a permis de découvrir l'activité de l'entreprise ainsi que les métiers les plus en tension, tels que technicien de maintenance, conducteur de ligne / machine en agroalimentaire.



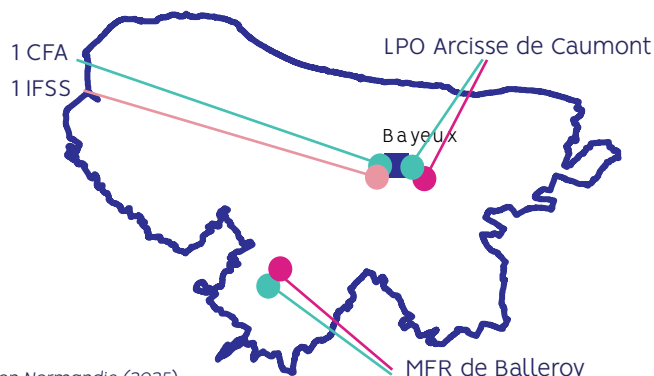
De quoi susciter des envies de reconversion chez certains !

Étant donné que certains collaborateurs de l'entreprise viennent au travail à vélo, les équipements nécessaires sont déjà en place. »

Fabienne Vèrène, manager RH, Johanès Boubée, Bayeux

# LA FORMATION AU SERVICE DES TRANSITIONS

## Localisation des établissements dispensant des formations initiales



Source : Région Normandie (2025)

Légende :

- Formations sous statut scolaire
- Formations en apprentissage
- Formations sanitaires et sociales (différents statuts possibles)

## Retrouvez l'offre de formation de la Région sur [parcours-metier.normandie.fr](https://parcours-metier.normandie.fr)

L'offre de formation évolue au cours de l'année. N'hésitez pas à la consulter régulièrement.



## Chiffres clés

- 2 lycées et maisons familiales rurales (MFR)
- 496 lycéens
- 3 Centres de formation d'apprentis (CFA)
- 106 apprentis
- 1 Institut de formations sanitaires et sociales (IFSS)
- 45 étudiants en sanitaire et social
- 759 demandeurs d'emploi formés en 2025
- 7 formations financées par la Région Normandie proposées actuellement

Source : Région Normandie (2025)

## Renforcer ses compétences pour faciliter le retour à l'emploi

Ancienne titulaire d'un BEP Peintre en bâtiment, Aline Yver reprend une activité professionnelle après plusieurs années d'interruption. Orientée vers la formation « Savoirs Essentiels », financée par la Région Normandie et suivie à l'EPE d'Isigny-sur-Mer, elle consolide ses compétences de base. Elle accède ensuite à un poste d'agent d'entretien et de conditionnement aux Caramels d'Isigny, en CDD.

« De janvier à juillet 2023, j'ai intégré une formation "Savoirs Essentiels" financée par la Région Normandie à l'EPE d'Isigny-sur-Mer. Puis de mars à juillet 2024, j'ai continué mon parcours de formation pour augmenter mes compétences de base et améliorer mes lettres de motivation utiles pour la recherche de stage et d'emploi. »

« J'ai postulé à l'offre d'emploi en communiquant mon CV et ma lettre de motivation que l'on avait retravaillés et mis à jour pendant la formation. J'ai commencé à travailler le 16 septembre 2024. Mon contrat se termine, mais forte de cette expérience, je vais me remettre à trouver un autre travail. »

## Formations en lien avec la transition climatique, numérique et démographique

- CAP Métiers de l'agriculture au Bac Pro Conduite et gestion de l'entreprise agricole 🎓👜
- Bac Pro Métiers de l'électricité et de ses environnements connectés au Titre Technicien en réseaux électriques 🎓👜
- Bac Pro Organisation de transport de marchandises 🎓
- CS Éducation et travail des jeunes équipés 🎓
- Titre professionnel Assistant de vie aux familles 🔄
- CAP Agent accompagnant au grand âge 🎓
- Titre professionnel Agent de propreté et d'hygiène 🔄

Source : Région Normandie

Légende : 🎓 Scolaire    👜 Apprentissage    🔄 Qualif Région

## Un parcours éco-transition intégré aux formations de la Région Normandie

La Région donne des clefs de compréhension des enjeux de la transition écologique au travers d'un parcours éco-transition à destination des publics en formation.