

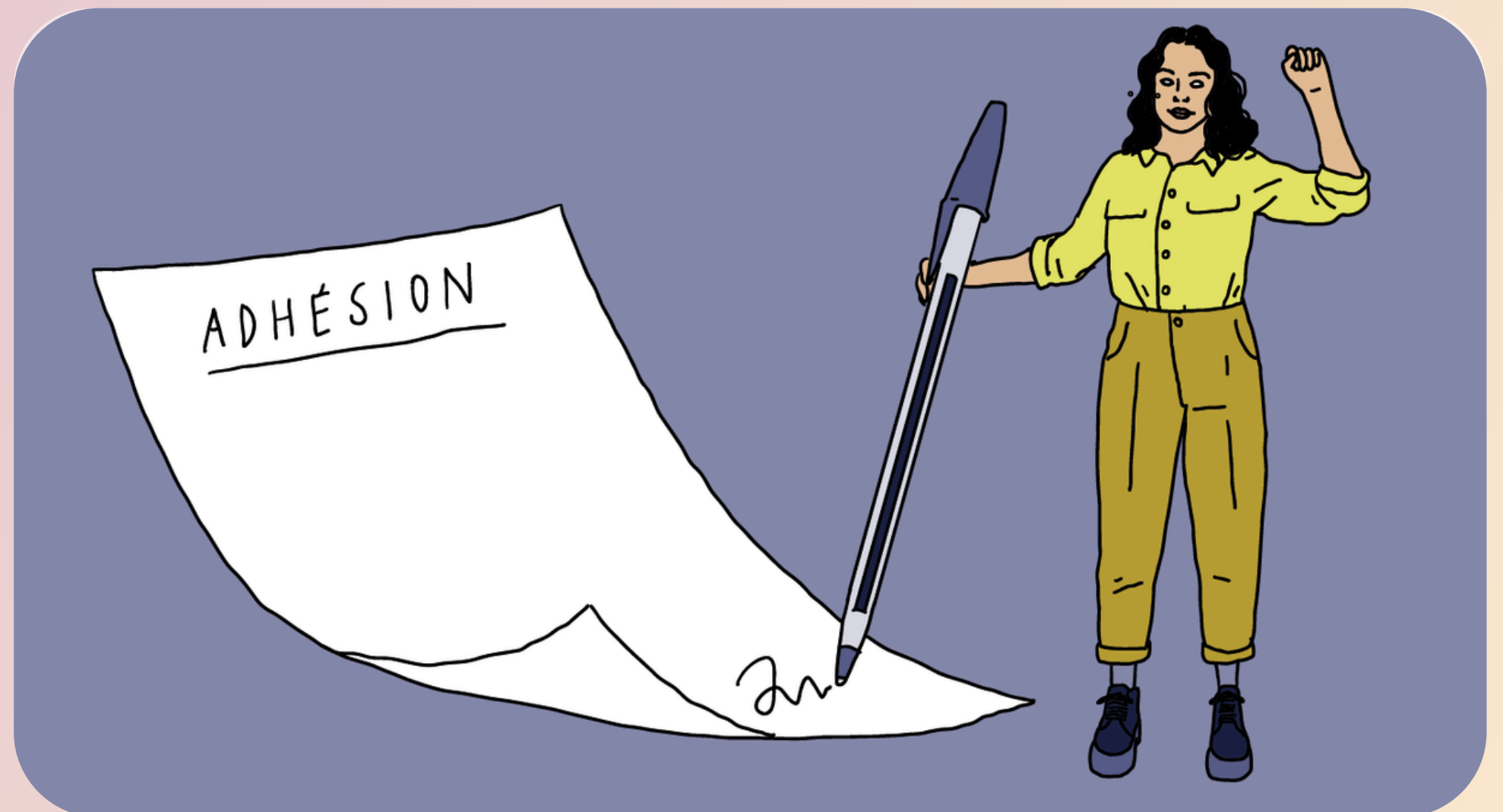
Au service des femmes et des familles

Présentation générale

Le Centre d'Information sur les Droits des Femmes et des Familles de Seine-Maritime exerce **une mission d'intérêt général** confiée par l'État **et reconnue** dans le code de l'action sociale et des familles.

Le CIDFF est agréé

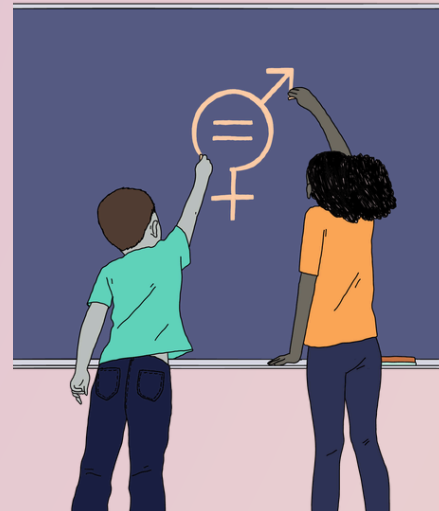
- au titre d' "Association d'Aide aux Victimes Spécialisée Violences Sexistes et Sexuelle" par le Ministère de la Justice depuis 2024.
- Par la Préfecture de Seine-Maritime
- Par l'Académie de Normandie



Présentation équipe



3 psychologues



2 chargées de missions égalité



6 juristes



1 conseillère conjugale et familiale



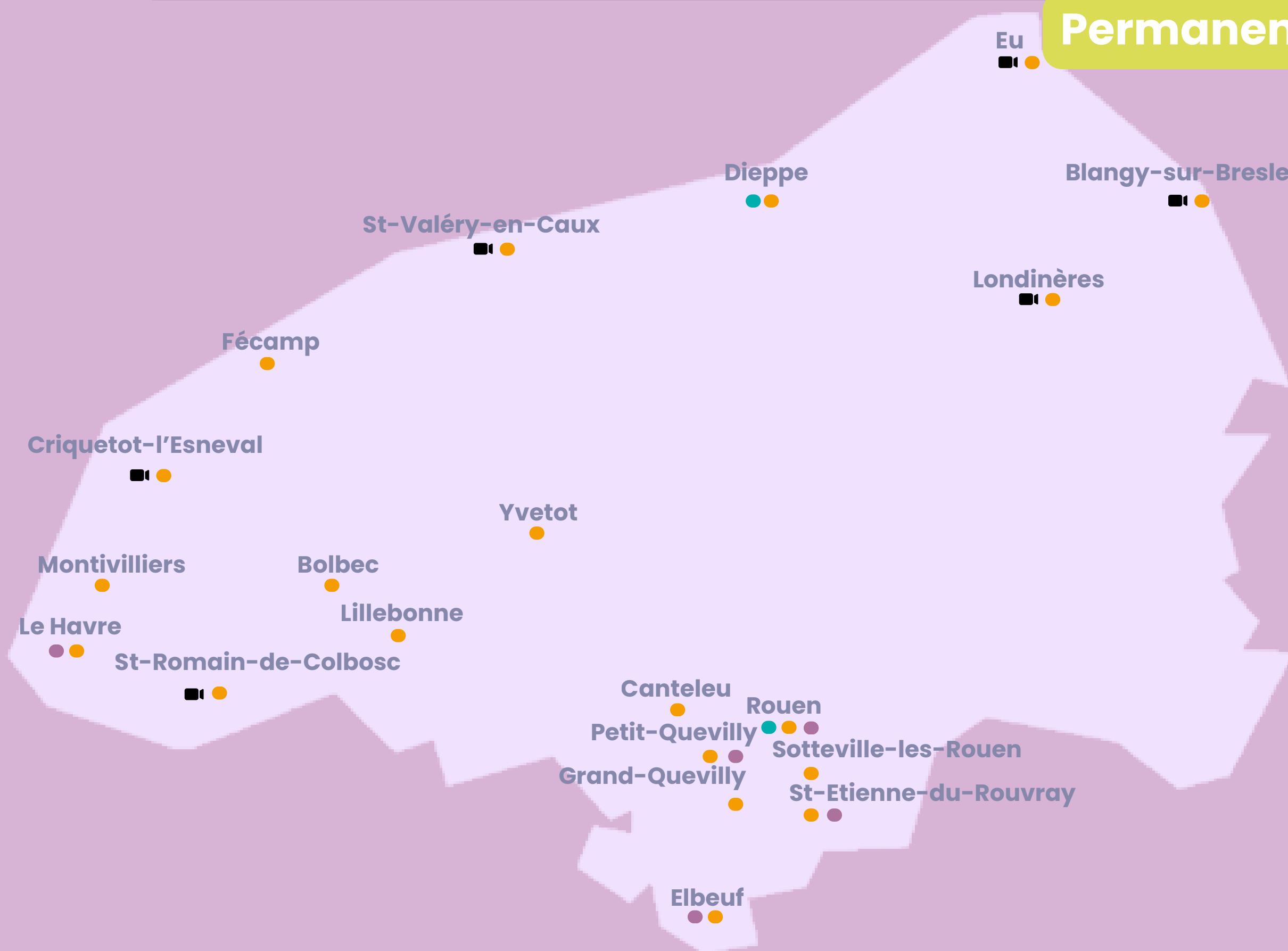
1 conseillère sociale coordinatrice

Information et accompagnement individuel

Permanences d'informations juridiques



- Droit de la famille / violences
- Psychologiques
- Droits des étrange.res
- Emploi
- En visioconférence



Information et accompagnement individuel

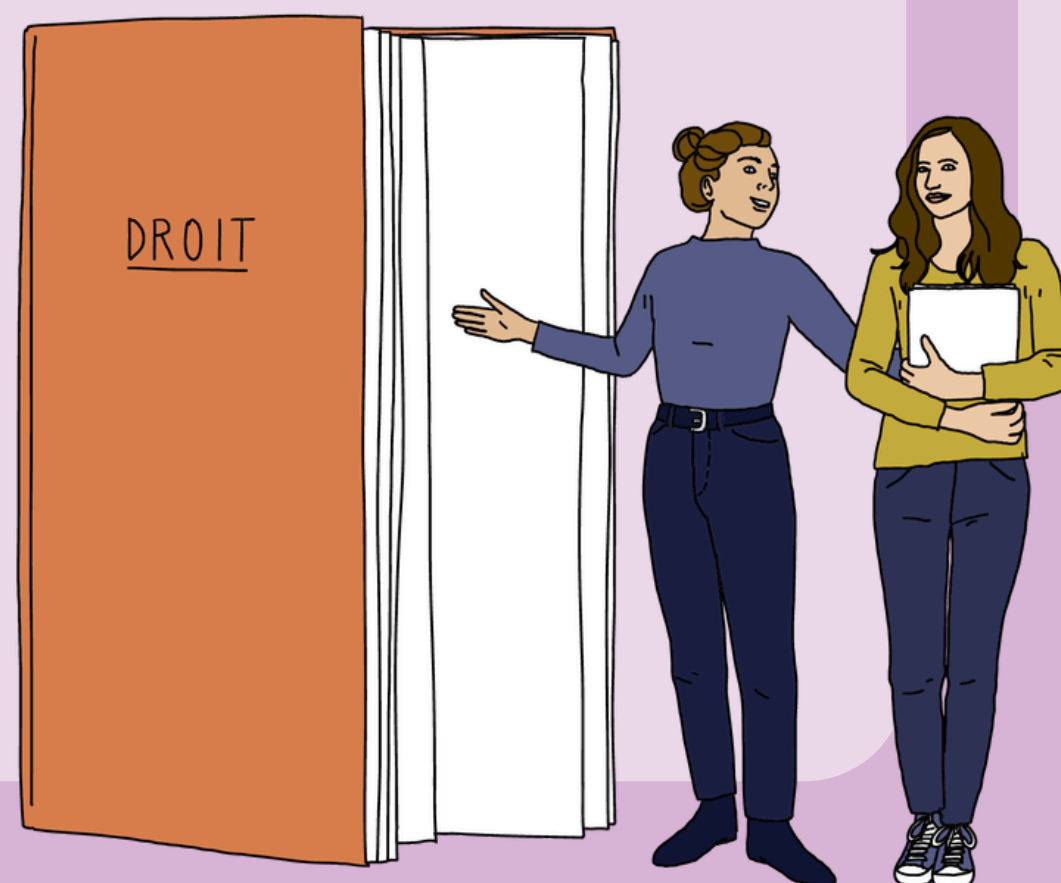
Accès au droit

- informe, accompagne et soutient les personnes confrontées à des difficultés juridiques ou à des violences.

Les juristes apportent **une information gratuite, confidentielle et personnalisée** :

- en droit de la famille
- droit du travail,
- droit des étrangers ou accès aux droits.

Le service accompagne les victimes de violences sexistes, conjugales ou intrafamiliales dans leurs démarches judiciaires et administratives.



**Visent à renforcer
l'autonomie, la sécurité et
l'accès effectif aux droits des
personnes reçues.**

**Le CIDFF agit en lien étroit
avec les institutions
judiciaires, sociales,
médicales et associatives du
territoire.**

Information et accompagnement individuel

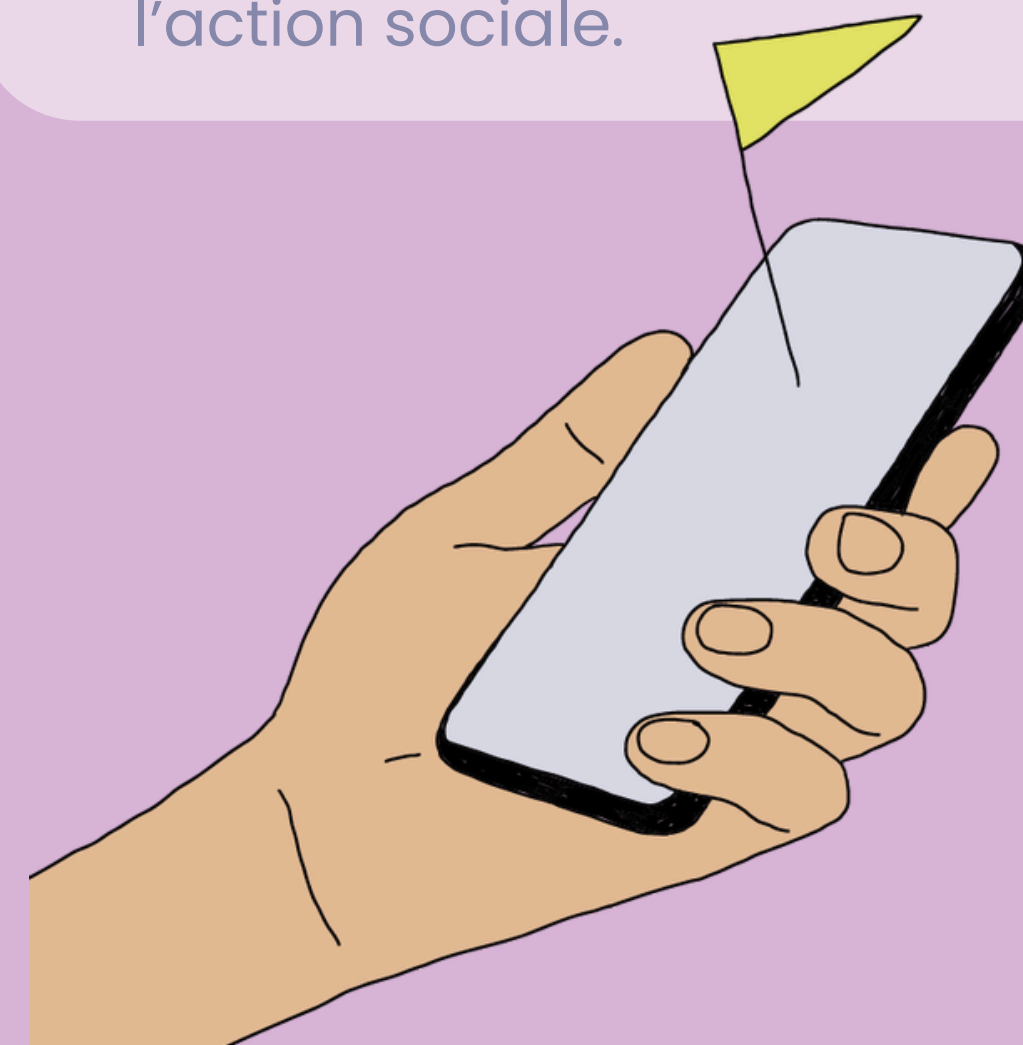
EMPLOI ET FORMATION

Le service emploi du CIDFF

- accompagne les femmes dans leur parcours vers l'emploi, la formation et l'autonomie économique.
- Il propose un accueil personnalisé, des entretiens individuels et des ateliers collectifs adaptés aux besoins de chacune.
- Le service informe sur les droits, les dispositifs d'insertion, l'orientation professionnelle et la création d'activité.
- L'objectif est de favoriser l'accès durable à l'emploi et l'égalité professionnelle entre les femmes et les hommes.

La psychologue du travail

- travaille en lien avec les partenaires locaux de l'emploi, de la formation et de l'action sociale.



Information et accompagnement individuel

accompagnement veuvage

Espace veuvage

Les interventions portent sur :

- le deuil conjugal
- l'impact sur l'endeuillé.e
- la famille
- le travail
- les enfants
- l'argent
- les émotions



Information et accompagnement individuel

Aide aux victimes

- informe, accompagne et soutient les personnes confrontées à des difficultés juridiques ou à des violences.
- Le CIDFF développe également des actions collectives de reconstruction par le sport, l'art, le bien-être ou les activités culturelles.

Soutien psychologique individuel et collectif

- Juridique
- Psychologique
- Soutien individuel
- Groupe de parole et action de reconstruction
- Outil de protection : TGD, BAR.
- Bureau d'aide aux victimes pour la cour d'appel



Information et accompagnement individuel

Pôle d'accueil violences intra-familiales (PAVIF)

PAVIF

- un dispositif porté conjointement par le CIDFF de Seine-Maritime, l'ONM et CAPS
- propose un accueil, une écoute et une orientation adaptés aux besoins des victimes et de leurs enfants.
- Il réunit des compétences juridiques, psychologiques et sociales pour garantir un accompagnement global et sécurisant.



Prévention

Les chargées de missions égalité

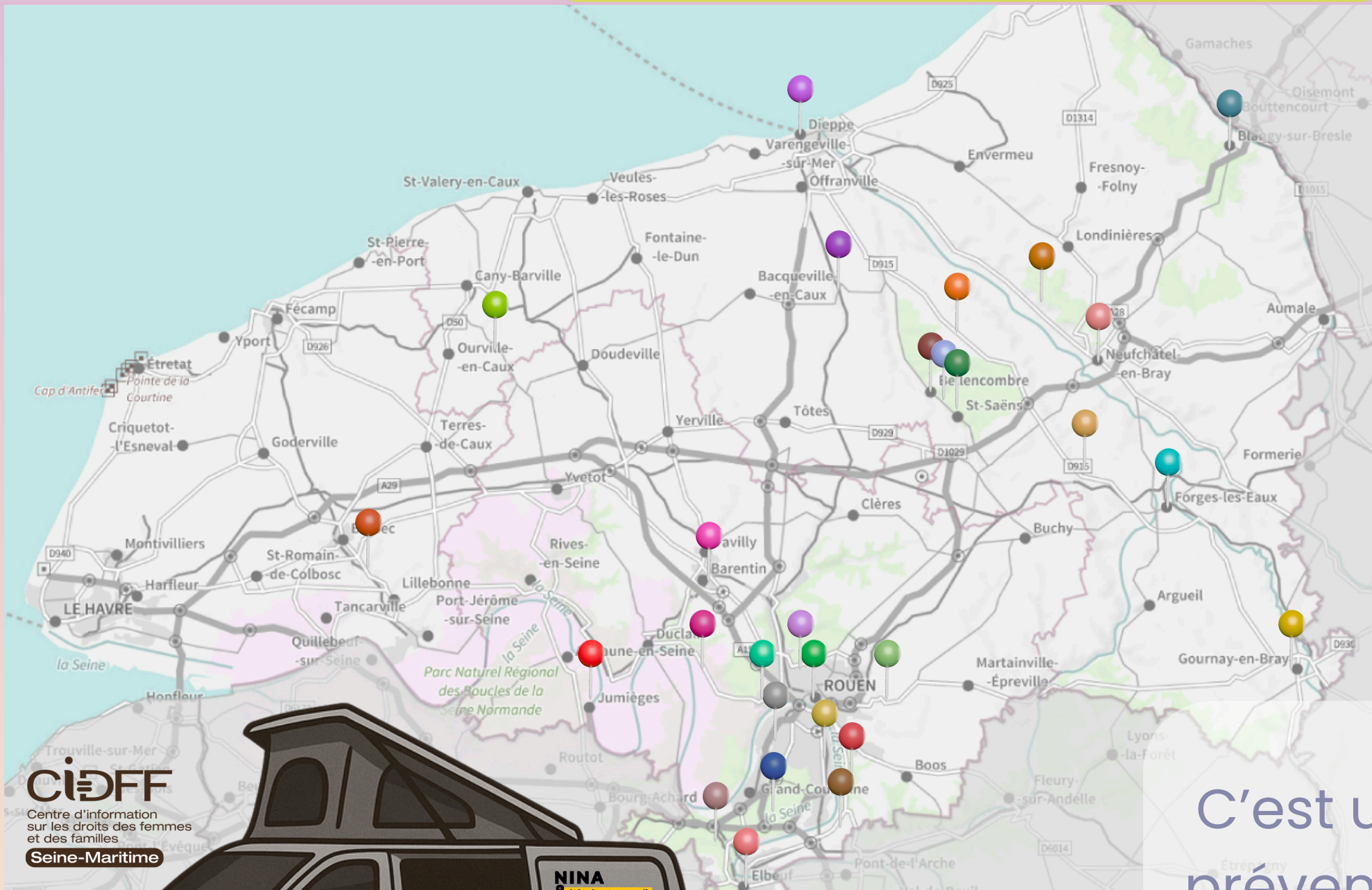
Des actions de sensibilisation auprès des jeunes afin de promouvoir l'égalité, le respect et la prévention des violences.

Les interventions sont réalisées dans les établissements scolaires, structures jeunesse, centres sociaux ou lieux de formation.



Prévention

Le Van « Nina et Simone.s »



C'est un dispositif mobile de prévention, d'information et d'aller-vers à destination des jeunes et des familles.

Centre de formation

Violences conjugale

Le CIDFF assure l'accompagnement des femmes victimes et le traitement des situations d'urgence en lien avec ses partenaires :

- police-gendarmerie
- justice tribunaux-barreaux
- médecins-hôpitaux
- services sociaux
- centres d'hébergement d'urgence
- préfecture
- communes
- Education Nationale



Centre de formation

Violences sexistes et sexuelles au travail

Le CIDFF développera ses liens avec les entreprises seino-marines en proposant des formations à la prévention des violences sexistes et sexuelles au travail dans le cadre d'un programme piloté par la fédération régionale des CIDFF.



Centre de formation

Intégrer l'égalité dans une pratique professionnelle

Nous proposons la formation « **Intégrer l'égalité dans ses pratiques professionnelles** », spécialement destinée aux professionnel·les en contact direct avec les enfants et les jeunes :

- personnels éducatifs
- animateur·rices
- travailleur·ses sociaux·ales
- professionnel·les de l'enfance, de la jeunesse ou de l'accompagnement



Centre de formation

Le masculinisme



Nous proposons une formation autour des masculinités, destinée aux professionnel·les souhaitant mieux comprendre les normes sociales liées au masculin et leurs impacts sur les comportements, les relations et les inégalités.



Dans un contexte marqué par la visibilité croissante de mouvements masculinistes et de discours antiféministes, cette formation apporte des repères pour analyser ces phénomènes, comprendre leurs effets sur les jeunes et les pratiques professionnelles, et renforcer la prévention des violences sexistes et sexuelles.



Expertise

Tables rondes, Cinés débats, Conférences, Safe place



Ciné-débat autour du film "seul du jour au lendemain"



UN CHEMIN POUR ELLES

Insertion professionnelle des femmes en ruralité
victimes de violences conjugales

Conférence — 2 juin 2026

CIDFF76

Au programme

- 1.** Pourquoi un accompagnement spécifique ?
Les freins cumulés en ruralité
- 2.** Le dispositif « Un chemin pour elles »
Structure, partenaires, chronologie
- 3.** Les ateliers – quelques exemples concrets
Contenu et approche
- 4.** Premiers éléments de bilan
Ce qu'on observe depuis avril
- 5.** La suite – Blangy-sur-Bresle
Déploiement en septembre 2026

Pourquoi un accompagnement spécifique ?

Des freins qui se cumulent

272 400

victimes de violences conjugales
en France (2024, SSMSI)

86%

des femmes victimes qui demandent
une mise en sécurité n'ont pas d'emploi

3 femmes

par jour victimes de féminicide ou
tentative (France, 2024)

En ruralité, ces freins s'amplifient :

- Isolement géographique et social renforcé
- Mobilité limitée — dépendance souvent au conjoint violent
- Réseau professionnel peu dense, offre d'emploi restreinte
- Honte sociale plus prégnante dans les petites communautés
- Moindre accès aux services de droit commun

Le dispositif « Un chemin pour elles »

Avril → Juillet 2026 — CC4R / Pays de Bray

1.

Je me mets en mouvement

Remobilisation physique
et psychologique
Recréation du lien social

2.

J'avance vers l'emploi

Exploration des possibles
Mobilité, visites
d'entreprise
Élargissement des choix

3.

Je passe à l'action

Opportunités locales
Immersions, job dating
Cravate solidaire

Partenaires : France Travail · UTAS · Mission Locale · Job 76 · CIDFF76



Une journée type : marche – atelier – lien



○ **Matin – Marche collective**

Voie verte, lac... / Remobilisation physique / Échanges informels, sororité

○ **Midi – Déjeuner partagé**

Temps informel / Renforcement du lien / Fil conducteur bien-être

○ **Après-midi – Atelier collectif**

Temps de vie, choix pros, compétences, confiance... / Animé par la psychologue

Le dispositif « Un chemin pour elles »

Avril → Juillet 2026 — CC4R / Pays de Bray

Articulation des temps de vie

Roue de la vie, post-its, tableau «sur quoi j'ai la main».
Nommer ce qui est choisi / subi.
Identifier des leviers d'action concrets.

Élargissement des choix professionnels

Cartes métiers, données Dares, débat d'affirmations.
Déconstruire les stéréotypes de genre.
Ouvrir le champ des possibles.

Identification des compétences

Travail sur les compétences transférables.
Valoriser ce que la vie — même difficile — a construit.

Cravate solidaire

Préparation aux entretiens.
Codes professionnels.
Confiance en soi dans la relation employeur.

Socio-esthétique (Inseraction)

Prendre soin de soi.
Réappropriation du corps et de l'image.
Soutien au bien-être global.

Job dating final

Mise en situation réelle avec des employeurs locaux.
Représentation théâtrale. Passage à l'action.

Pourquoi un accompagnement spécifique ?

Des freins qui se cumulent

8

femmes inscrites

5

participantes assidues

2

marches réalisées

4

ateliers réalisés

Effets observés :

- Cohésion de groupe forte et durable
- Dynamique de sororité – soutien mutuel dans les moments d'émotion
- Prises de conscience sur les temps de vie et les déséquilibres
- Envies de changement exprimées, premières mises en mouvement
- Public peu habitué à l'activité physique – effets positifs de la marche bien ressentis

La suite — Blangy-sur-Bresle

Déploiement du dispositif à partir de septembre 2026

Un chemin pour elles continue

L'objectif : *essayer une approche qui reconnaît la complexité des parcours et place le pouvoir d'agir au centre*

12 Juin 2026

- Premier temps de travail partenarial
- Ciblage des acteurs du réseau emploi
- Élaboration du rétroplanning

25 sept. 2026

- Sensibilisation des acteurs du réseau emploi
- Démarrage du dispositif sur Blangy-sur-Bresle

Groupe

- 8 participantes maximum
- Même format qu'à Forges-les-Eaux

**Ce que ce dispositif dit,
c'est qu'aucun chemin ne se fait seule.**

L'autonomie économique est une condition de la liberté.
Nous travaillons à la rendre possible.



Merci de votre attention