



Panorama des microentreprises en Normandie

Séminaire « Engagements Compétences 2050 »
01/06/2026

L'Insee cherche à éclairer le débat public

| Institut national de la statistique et des études économiques

| L'Insee :

- collecte, produit, analyse et diffuse des statistiques et des études
- coordonne le service statistique public (SSP)
- contribue à la statistique européenne et internationale

Six missions pour y contribuer



Sommaire



01

Contexte et enjeux



02

Principaux résultats



03

Pour en savoir plus



01

Contexte et enjeux



Pourquoi une étude sur les microentreprises

| Souhait partagé par la Région et l'Insee de travailler sur l'économie et les entreprises de proximité

| Les microentreprises ont un important ancrage local et une forte proximité avec la population

| Mieux connaître ces entreprises : nombre et poids dans la région, localisation, principaux secteurs d'activité

| Ainsi que les personnes qui y travaillent : sexe, âge, métiers, conditions d'emploi

Les différentes catégories d'entreprises



PME

Petites et moyennes
entreprises

Moins de 250 salariés
CA < 43 M d'€

ETI

Entreprises de taille
intermédiaire

Moins de 5 000 salariés
CA < 1,5 Md d'€

GE

Grandes entreprises



Microentreprises

> moins de 10 salariés
> CA inférieur à 2 M d'€



Micro-entrepreneurs

> régime fiscal particulier



02

Principaux résultats



Les chiffres clés



105 500 microentreprises



115 700 établissements



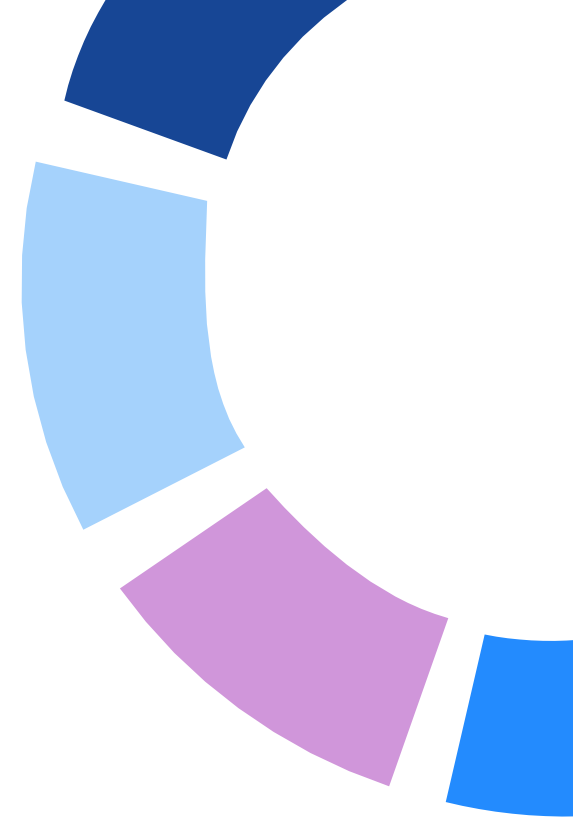
109 000 salariés



62 000 non salariés (dirigeants)



9,8 milliards d'€ de richesse dégagée



Le poids des microentreprises



91 % des entreprises

> à peine 8 % de PME et 1,5 % d'ETI et GE



78 % des établissements

> 13 % dépendent de PME, 6 % d'ETI et 4 % de GE



17 % des salariés

> 31 % en PME, 27 % en ETI et 26 % en GE



18 % de la richesse dégagée

> 25 % par les PME, 26 % par les ETI et 31 % par les GE

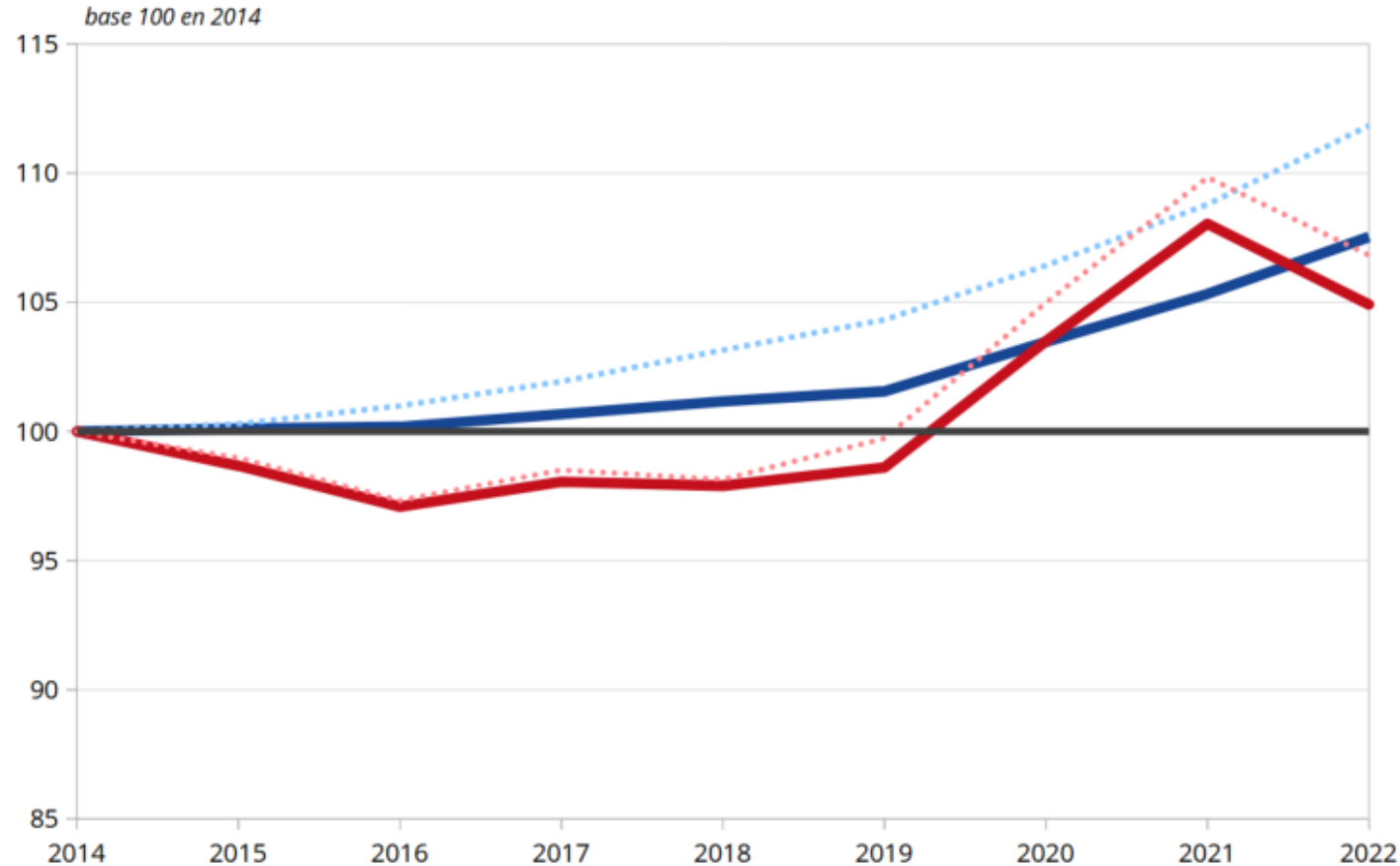
Le nombre de microentreprises croît depuis 2014

+8 % d'établissements depuis 2014...

+21 % pour les autres entreprises
+12% en France métro hors IdF

+5 % de salariés

+9 % pour les autres entreprises
+7 % en France métro hors IdF



L'économie des microentreprises normandes



7,3 Md d'€ de valeur ajoutée
(dans les microentreprises employeuses)

VA = Production -
achats et charges

75 %
pour rémunérer
le personnel



25 %
de taux de marge

> 23 % dans les MIC de France métro hors IdF
> 21 % dans les autres PME normandes

et aussi **13 %** de taux d'investissement

Les microentreprises orientées vers la population locale

115 700
établissements
de microentreprises



67 %
dans l'économie
présentielle

50 % des établissements dans le **commerce**, la **santé** et **les services aux entreprises**

Secteurs plus spécifiques aux microentreprises :



Santé



Construction



Hébergement-
restauration



Activités
immobilières



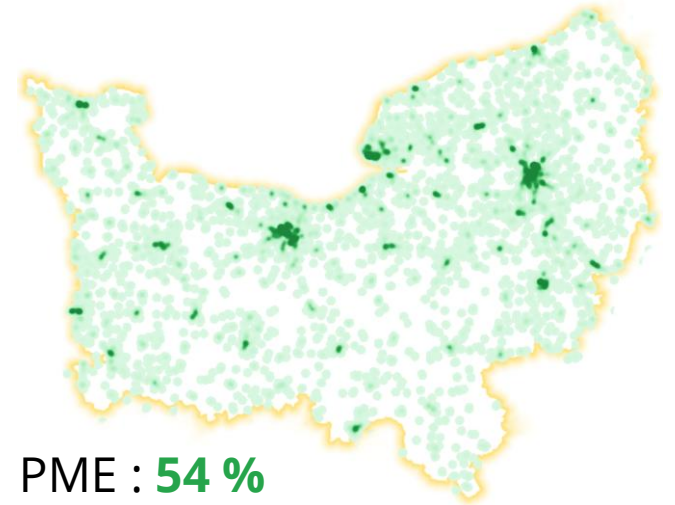
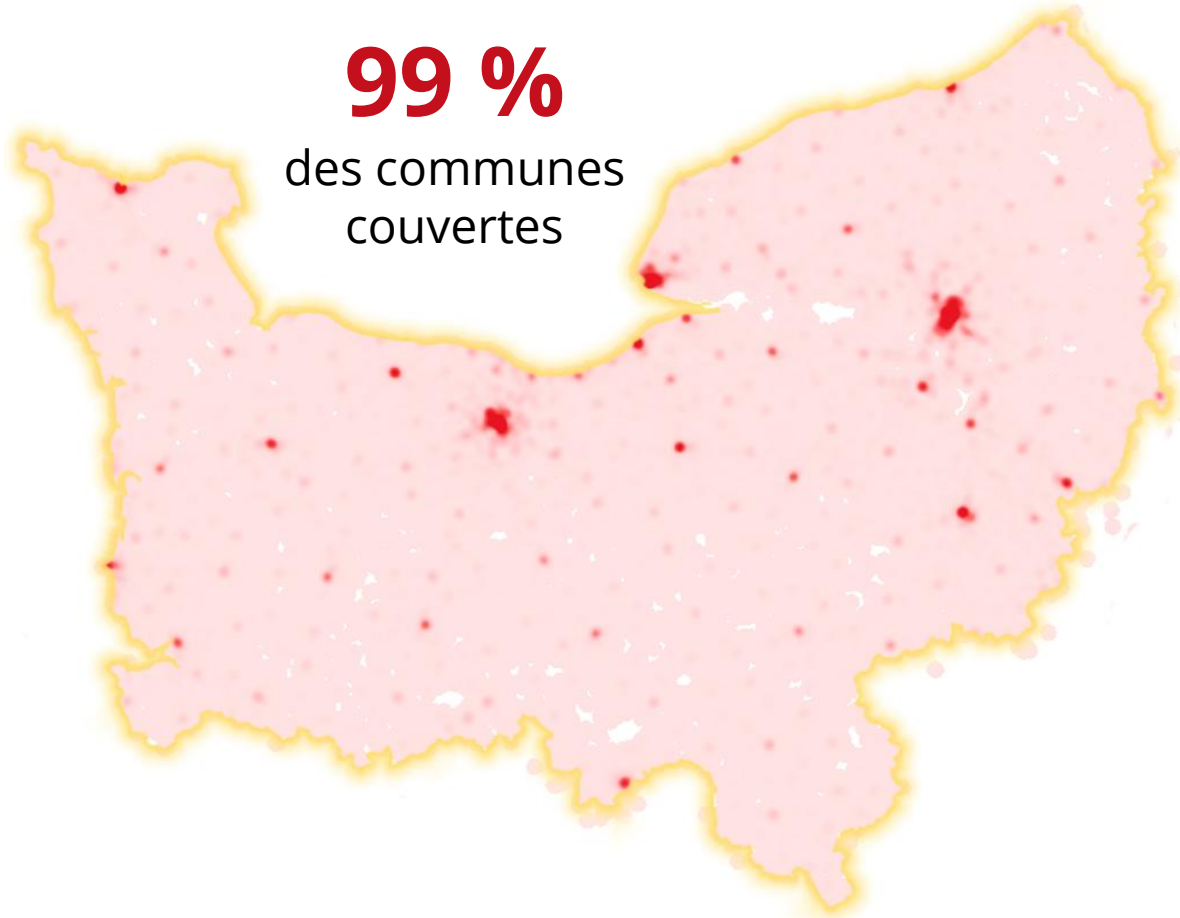
1/3 relèvent de l'artisanat

> 37 400 établissements et 53 000 salariés

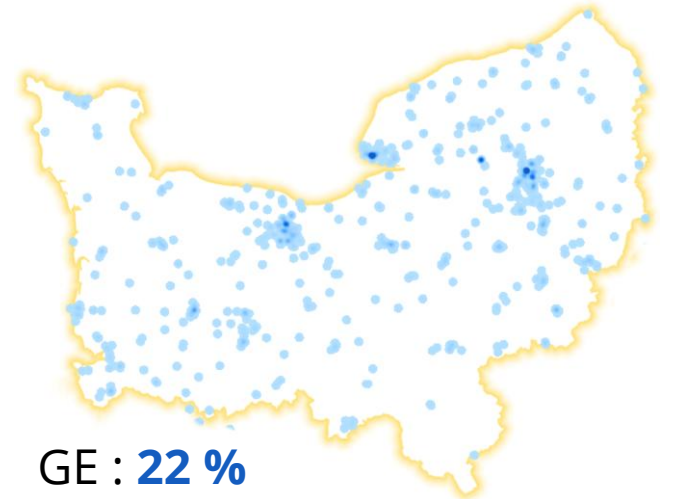
Couverture territoriale des microentreprises

99 %

des communes
couvertes



PME : **54 %**



GE : **22 %**

Quelle répartition des emplois en Normandie ?

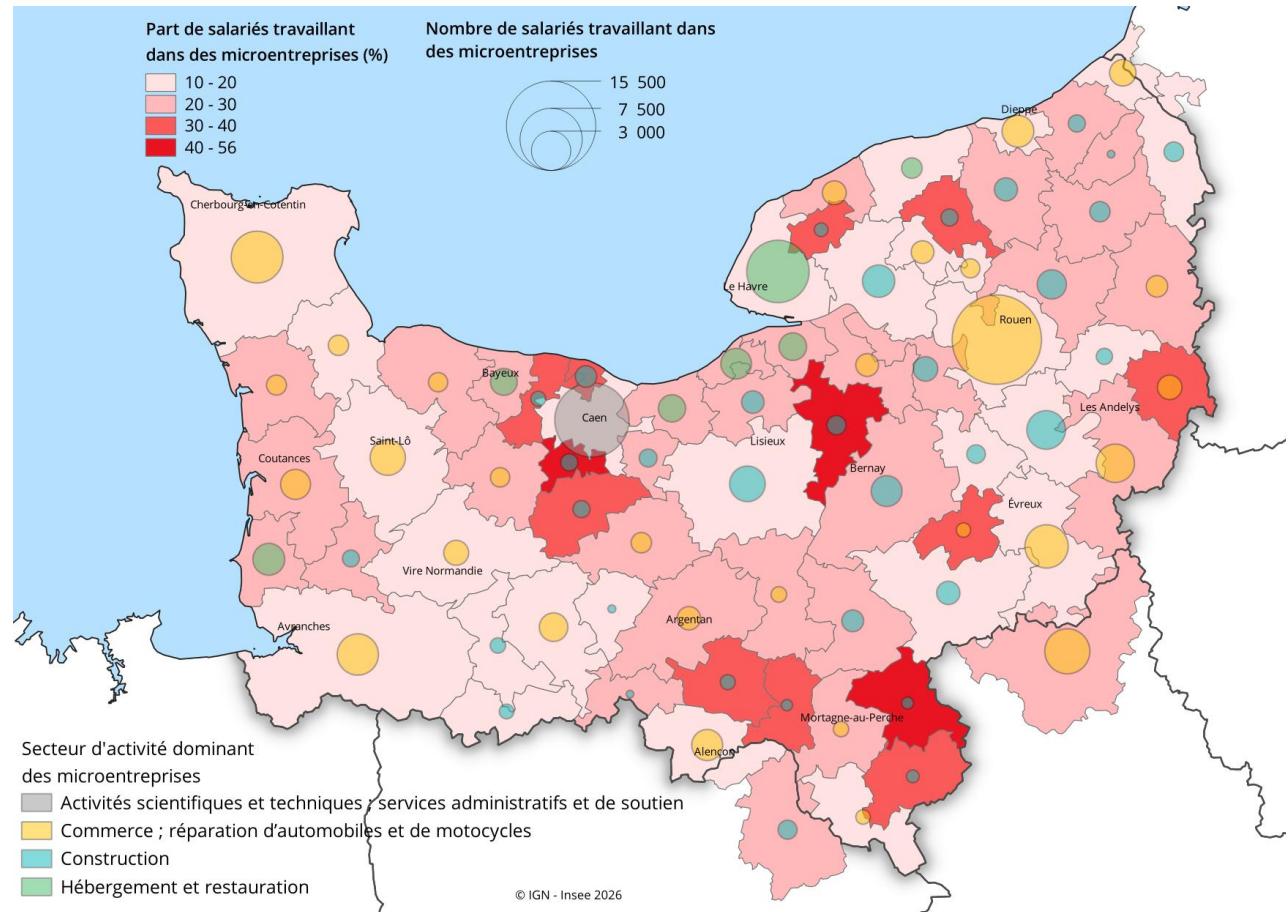
1/3 dans la Métropole de Rouen, et les CU de Caen et du Havre

Le poids des microentreprises dépasse les 40 % dans 3 EPCI :

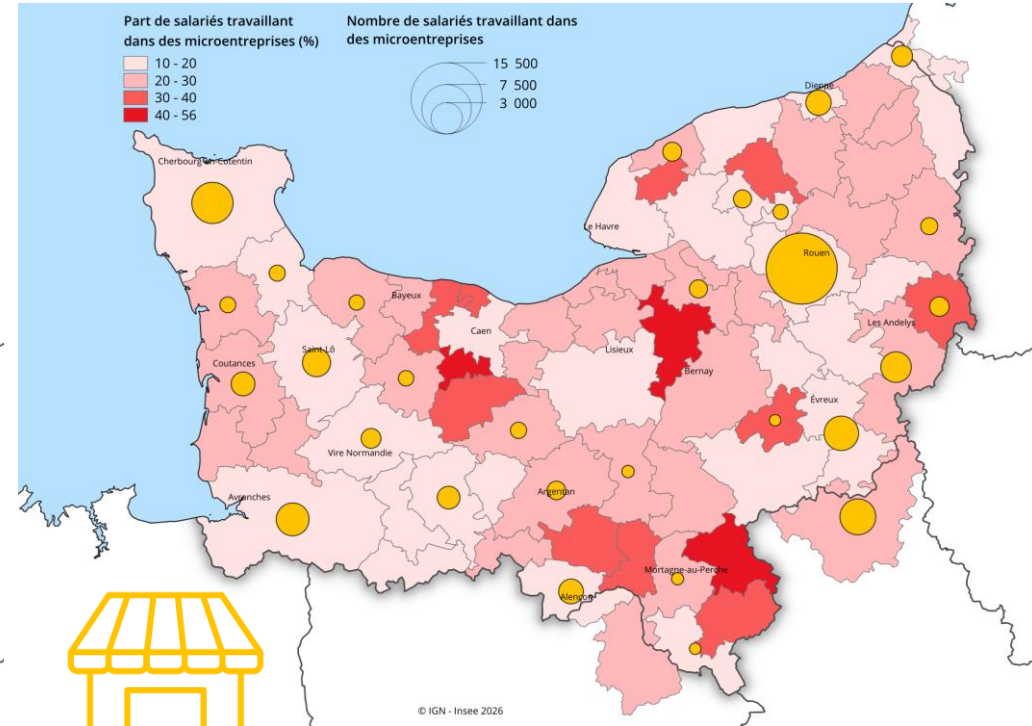
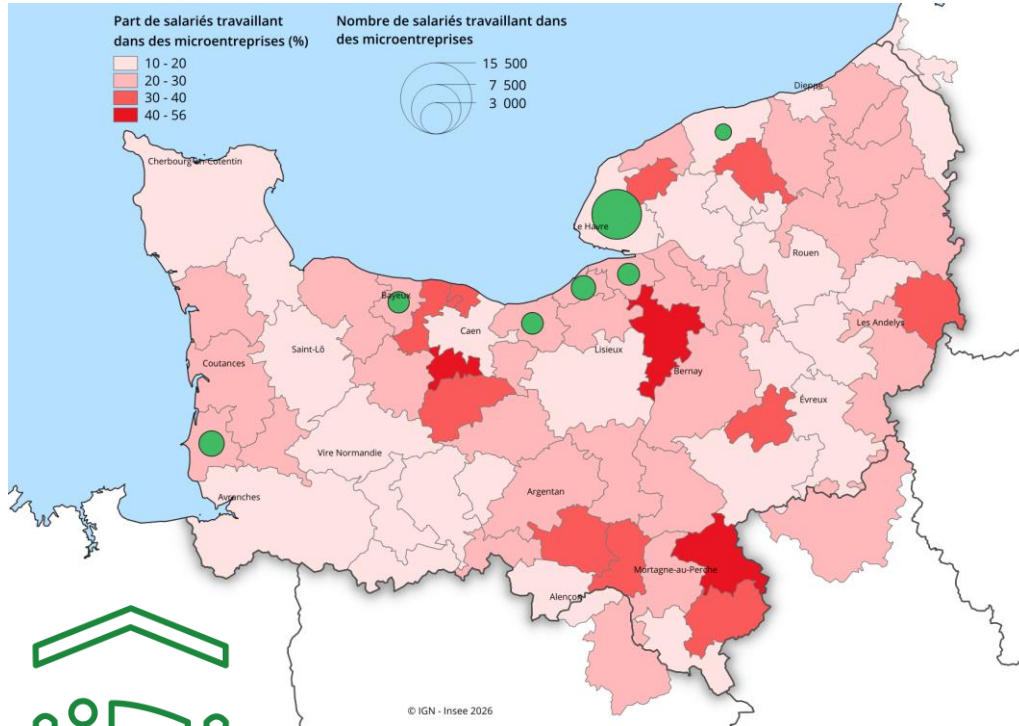
Les Hauts du Perche

Vallées de l'Orne et de l'Odon

Lieuvin Pays d'Auge



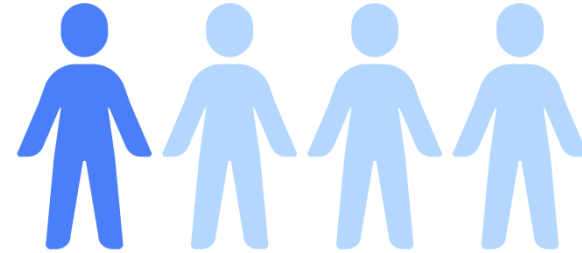
L'économie présentielle dominante dans les EPCI du littoral et urbains



Les salariés des microentreprises sont plus jeunes...



55 %
d'hommes

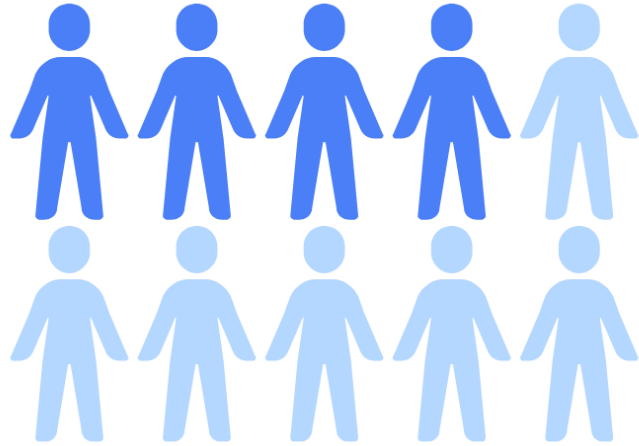


1/4

a moins de 25 ans

> 1/7 dans l'ensemble
des entreprises

...occupent plus souvent des postes d'employés...



Secrétaire



Vendeur



Employé de cuisine

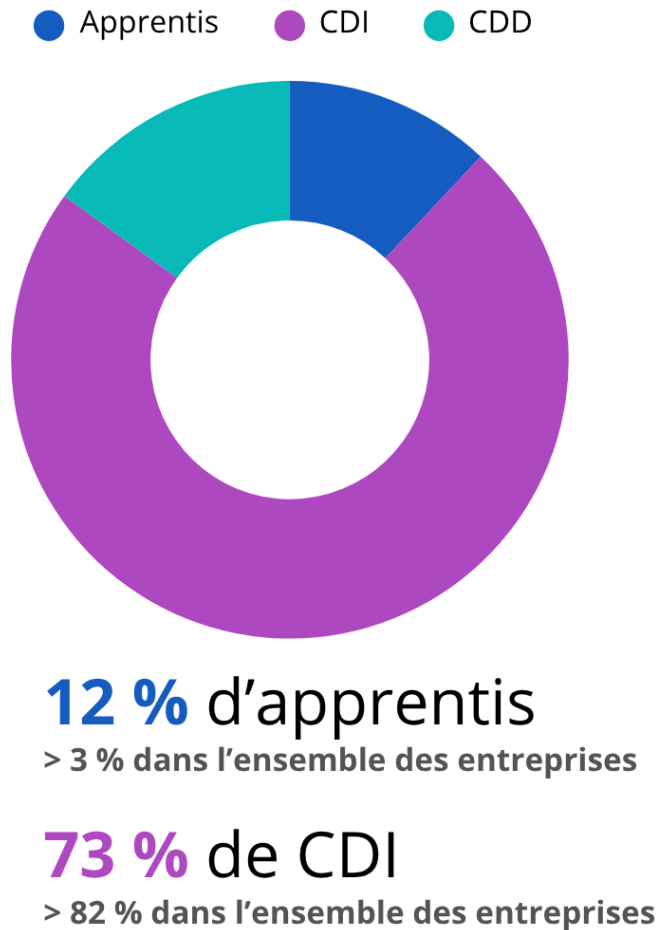


4/10

sont employés

> 3/10 dans l'ensemble
des entreprises

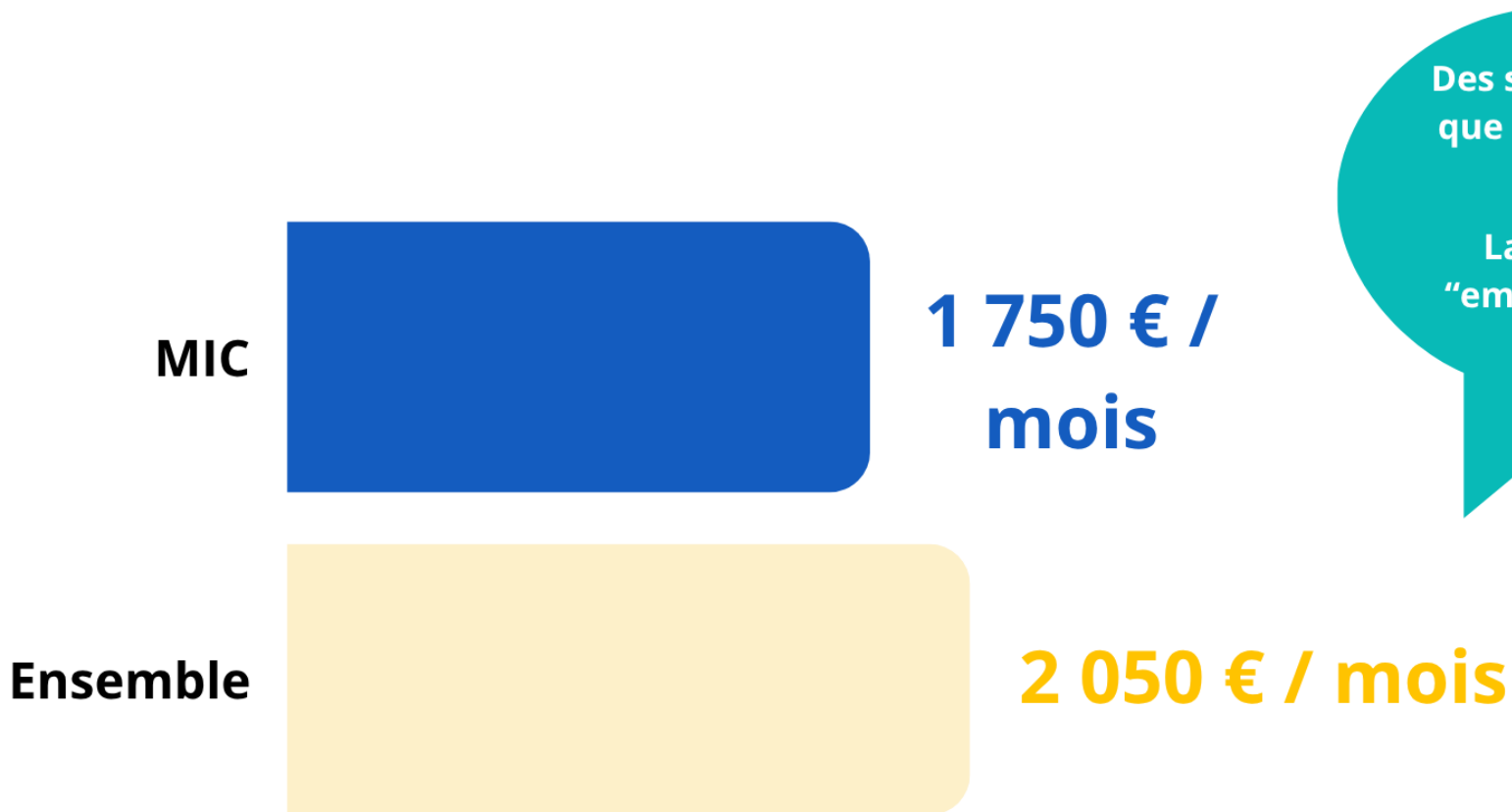
Et plus souvent en apprentissage et à temps partiel



21 % à temps partiel

> 16 % dans l'ensemble des entreprises

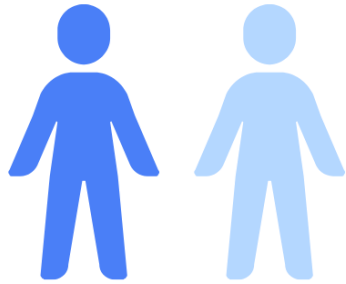
Des salaires plus bas dans les microentreprises



Des salaires plus bas que
ce soit la catégorie socio-
professionnelle

La prédominance des
"employés" explique 1/3 de
l'écart

62 000 non salariés plus âgés



1/2

a plus de 50 ans



61 % d'hommes

50 %
de gérants
majoritaires



50 %
d'entrepreneurs
individuels



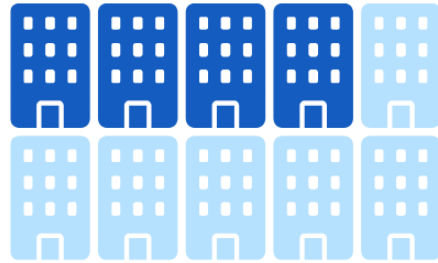
2 550 € / mois

Et combien de micro-entrepreneurs ?



75 000

micro-entrepreneurs



4 microentreprises sur **10**



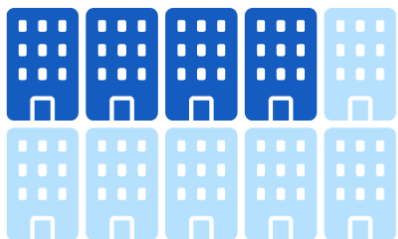
2/3 dans l'économie
présentielle



X 2 entre 2014 et 2022

> +8 % pour les microentreprises "classiques"

Micro-entrepreneurs : un statut moins pérenne



4/10 sont encore actifs 3 ans après leur création

> 85 % dans les microentreprises "classiques"



8/10

ont moins de 2 000 € d'apport

> 4/10 dans les microentreprises "classiques"



1/3

a moins de 30 ans

> 15 % dans les microentreprises "classiques"



03

Pour en savoir plus

Les études avec la Région Normandie :

Études sur les actifs :



1,5 million d'actifs, dont 235 000 âgés de 55 ans ou plus en Normandie



La population active normande pourrait diminuer de 200 000 personnes à l'horizon 2050

Insee Analyses Normandie • n° 123 • Juin 2024

En 2020, un peu moins de 1,5 million de Normands âgés de 15 à 64 ans sont actifs sur le marché du travail, soit 74 % de cette classe d'âge. Pris de neuf actifs sur dix sont en emploi. Ces niveaux sont similaires à ceux de France métropolitaine. La Normandie se distingue toutefois par un taux d'activité plus élevé chez les moins de 25 ans, et plus faible chez les 55 ans ou plus. Depuis 2009, le taux d'activité a progressé de 2,7 points en Normandie, porté par la hausse du taux d'activité des femmes et des 55 ans ou plus. Les actifs normands en emploi occupent plus souvent des postes d'ouvriers et moins souvent de cadres et d'ingénieurs, en lien avec le poids de l'industrie dans le tissu économique régional. En 2020, un actif sur six a 55 ans ou plus en Normandie comme en France. Cependant, cette proportion dépasse les 20 % pour 14 familles professionnelles sont les fonctionnaires, les experts-chercheurs et les agriculteurs, ce qui pose la question du renouvellement de ces actifs dans un contexte de baisse démographique en Normandie. La population active normande est fortement concentrée dans les zones d'emploi de Rouen et de Caen et du Havre qui regroupent près de la moitié de la population active régionale.

Insee Analyses Normandie • n° 124 • Juin 2024

La population active normande pourrait passer de 1,5 million en 2018 à 1,3 million en 2050. Avec près de 200 000 actifs de moins entre 2018 et 2050, la population active normande pourrait diminuer de 13 % au cours de cette période. La Normandie serait exposée à la plus forte baisse parmi l'ensemble des régions de métropole tandis que la population active de France métropolitaine resterait stable. Deux autres régions de France métropolitaine pourraient subir une baisse importante de la population active, trois autres pourraient au contraire bénéficier d'une augmentation notable de leur nombre d'actifs. La forte baisse de population active en Normandie serait liée au vieillissement de la population ainsi qu'au solde migratoire de la région. La hausse des taux d'activité, en particulier chez les seniors, interviendrait positivement. Les seniors de 60 ans ou plus représenteraient 8,5 % de la population active normande en 2050 au lieu de 5,0 % en 2020. Seules les zones d'emploi de Rouen et de Caen seraient préservées d'une forte baisse de population active.

En partenariat avec :

NORMANDIE

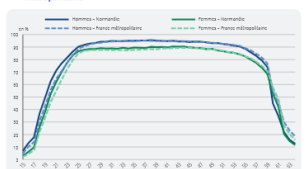
À cours de la dernière décennie, le nombre d'actifs a légèrement diminué. Toutefois, le taux d'activité normand a progressé de 2,7 points sur cette période, essentiellement en raison de la progression de l'activité chez les femmes et les seniors.

supérieur (+3,3 points) à celui de la France métropolitaine (figure 1). Cette singularité régionale illustre deux phénomènes différents : d'une part la proportion de Normands poursuivant des études dans cette classe d'âge, et d'autre part l'augmentation mais qui reste plus faible qu'en moyenne nationale (0,9 % des 15-24 ans sont élèves, étudiants ou stagiaires en Normandie contre 0,9 % en France métropolitaine), d'autre part la part de chômeurs de moins de 25 ans plus élevée en Normandie (11,2 %), contre 10,1 % en France métropolitaine.

Un taux d'activité plus important pour les Normands de moins de 25 ans

Depuis 2009, le taux d'activité des moins de 25 ans a diminué de 2,1 points en Normandie pour atteindre 44,2 % en 2020, soit toujours plus élevé que la France métropolitaine.

1. Taux d'activité en 2020 par sexe et âge en Normandie et France métropolitaine



Source : Insee, Normandie, en 2020. Les 6 à 14 ans (hors Normand) et 15 à 24 ans actifs. Source : Insee, recensement de la population 2020.

En partenariat avec :

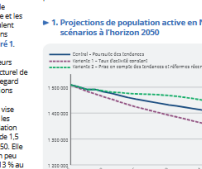
NORMANDIE

Sur l'ensemble du territoire métropolitain, la population active ne diminue que de 1,3 % entre 2018 et 2050 (201 000 actifs), une évolution nettement moins élevée qu'en Normandie. Et contrairement à la trajectoire normande dont la population active diminuerait tout au long de la période, la base de population active de l'ensemble de l'Hexagone n'interviendrait qu'à partir de la décennie 2040-2050.

Une baisse de la population active quel que soit le scénario

Ausidé de ce premier scénario « central » fondé sur la poursuite des tendances démographiques récentes, d'autres hypothèses, reposant sur des comportements d'actifs différenciés, permettent d'obtenir des variantes.

1. Projections de population active en Normandie selon différents scénarios à l'horizon 2050



Source : Insee, Scénario 2024 - Population de population active.

En 2020, 1,5 million d'actifs en Normandie

La Normandie est actuellement confrontée à un vieillissement de la population, un phénomène qui devrait s'intensifier au cours des prochaines années. La population active en particulier est donc sous pression car vieillissement, dans un contexte économique caractérisé par un taux de chômage au plus bas depuis une quarantaine d'années, qui ne peut que renforcer les tensions sur le marché du travail. Le renouvellement de la population active et la transmission des savoirs et des compétences au sein de la population normande sont par conséquent des enjeux importants pour la région, en particulier dans les métiers déjà affectés par des tensions de recrutement.

En 2020, la population active représentait près de 1,5 million d'habitants de 15 à 64 ans en Normandie, soit 74 % de cette classe d'âge et 64 % de la population normande totale. La population active est composée des personnes ayant un emploi, des personnes n'ayant pas d'emploi mais qui en recherchent un. En Normandie, parmi les 15-64 ans, 87,5 % de la population active normande est en emploi, une proportion similaire à celle de France métropolitaine.

Et les personnes sans emploi :



En Normandie, une personne de 15 à 64 ans sur six n'est ni en emploi, ni élève, ni étudiant, ni retraité

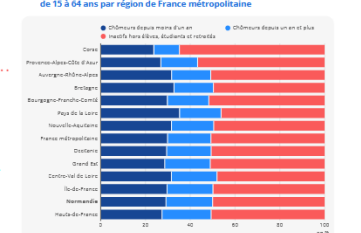
Insee Analyses Normandie • n° 147 • Novembre 2025

En 2022, 338 000 Normands âgés de 15 à 64 ans sont sans emploi, sans pour autant être élèves, étudiants ou retraités. Avec 17 % de la tranche d'âge concernée, c'est une proportion équivalente à celle de la France métropolitaine. Une première moitié de cette population sans emploi est au chômage, la seconde est en situation d'inactivité à la foyer, en préretraite, etc. Une large diversité de situations peut être observée au sein de ces deux populations s'agissant de l'éloignement à l'emploi. Les zones d'emploi les plus concernées sont situées essentiellement dans des territoires à forte concentration industrielle ou agricole telles que Le Havre, l'Aigle, ou la Vallée de la Bresle-Vimeu. En outre, les Normands sans emploi qui ne sont ni élèves, ni étudiants, ni retraités vivent plus souvent en ville que les personnes en emploi. Ils sont aussi moins diplômés et plus souvent locataires de leur logement.

En partenariat avec :

NORMANDIE

1. Situation vis-à-vis du marché du travail des personnes sans emploi de 15 à 64 ans par région de France métropolitaine



Source : Insee, Recensement de la population 2022 - Population simplifiée.

17 % des personnes en âge de travailler ne sont ni en emploi, ni élèves ou étudiants ni retraités

En 2022, 338 000 Normands en âge de travailler (de 15 à 64 ans) se déclarent sans emploi, et sans qu'ils soient élèves, étudiants ou à la retraite, soit 16,8 % de cette tranche d'âge, une part équivalente à celle de la France métropolitaine. Cette population recouvre deux ensembles. Le premier correspond aux chômeurs, à savoir des personnes sans emploi qui effectuent des recherches actives pour en trouver un. Le second regroupe les personnes sans emploi qui n'effectuent pas de recherche active pour en trouver un et se déclarent donc « inactives ». Une partie des personnes relevant de cette deuxième catégorie souhaitent à minima occuper un emploi (les chômeurs découvrant par exemple), et se situe alors dans le « halo » du chômage « incavité ». En 2022, un peu plus de 160 000 personnes se déclarent chômeurs en Normandie.

plus de moitié des Normands sans emploi hors élèves, étudiants et retraités, 98 000 d'entre eux sont au chômage depuis moins d'un an et 70 400 depuis plus d'un an (respectivement 23,2 % et 20,8 % des personnes sans emploi). La moitié des personnes sans emploi qui ne sont ni élèves, étudiants et retraités, 98 000 d'entre eux sont au chômage depuis moins d'un an et 70 400 depuis plus d'un an (respectivement 23,2 % et 20,8 % des personnes sans emploi). La moitié des personnes sans emploi qui ne sont ni élèves, étudiants et retraités, 98 000 d'entre eux sont au chômage depuis moins d'un an et 70 400 depuis plus d'un an (respectivement 23,2 % et 20,8 % des personnes sans emploi).

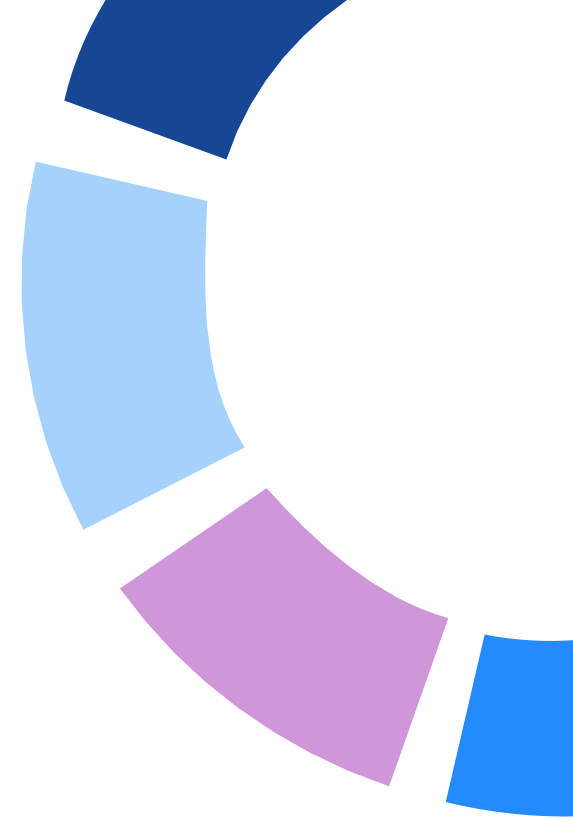
D'autres études sur les thématiques économiques et de l'emploi :

| Normandie : une attractivité économique comparable à la moyenne des régions métropolitaines ([lien](#))

| En Normandie, la consommation d'espace liée à l'activité économique augmente entre 2013 et 2022 ([lien](#))

| Commerce extérieur : la Normandie, région particulièrement exposée à l'application de droits de douane américains ([lien](#))

| Ou encore, sur la population active immigrée, le déclassement professionnel...



Merci

Insee^{||}
Mesurer pour comprendre

[insee.fr](https://www.insee.fr)      [blog](#)